

فرزندان عزیز من خود را به علم و معرفت و پارسایی  
مجهز کنید.

مقام معظم رهبری (مدظله‌العالی)

آزمون مجازی (۲)

شنبه ۹۵ / ۶ / ۲۰

آزمون مجازی مرحله‌ی دوم - سال تحصیلی ۹۶ - ۱۳۹۵

آزمون اختصاصی

چهارم دبیرستان - گروه آزمایشی علوم انسانی

توجه: آزمون، نمره‌ی منفی دارد.

عنوان مواد امتحانی، تعداد، شماره سؤالات و مدت پاسخ‌گویی

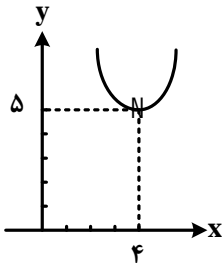
ردیف	مواد امتحانی	تعداد سؤال	از شماره	تا شماره	مدت پاسخ‌گویی (دقیقه)
۱	ریاضیات	۷	۴۱	۴۷	۱۲
۲	زبان و ادبیات فارسی (اختصاصی)	۵	۴۸	۵۲	۵
۳	تاریخ	۷	۵۳	۵۹	۷
۴	جغرافیا	۸	۶۰	۶۷	۸
۵	جامعه‌شناسی	۵	۶۸	۷۲	۵
۶	فلسفه و منطق	۸	۷۳	۸۰	۸
۷	روان‌شناسی	۸	۸۱	۸۸	۸



تعداد سؤال: ۷

(مدت پاسخ‌گویی: ۱۲ دقیقه)

ریاضیات



۴۱- نمودار مقابل، مربوط به کدام معادله است؟

(۱)  $y = (x + 4)^2 + 5$

(۲)  $y = (x - 4)^2 - 5$

(۳)  $y = (x - 4)^2 + 5$

(۴)  $y = (x - 4)^2 + 4$

۴۲- مقدار  $a$  را چنان بیابید که جواب معادله‌ی  $\frac{1}{a} \leq \frac{4}{15x} < \frac{2}{5x}$  برابر ۴ باشد.

(۴) ۳

(۳) ۴

(۲) ۵

(۱) ۶

۴۳- با ارقام ۰, ۲, ۳, ۵, ۶ چند عدد ۳ رقمی بدون تکرار ارقام و بخش‌پذیر بر ۵ می‌توان نوشت؟

(۴) ۲۳

(۳) ۲۲

(۲) ۲۱

(۱) ۲۰

۴۴- اگر  $132 \mid \frac{(n-1)!}{(n-4)!}$  باشد، حاصل  $\frac{n}{n-4}$  کدام است؟

(۴) ۳۳۰

(۳) ۳۰۸

(۲) ۲۷۵

(۱) ۲۶۴

۴۵- ۴ کتاب ریاضی و ۳ کتاب اقتصاد را به چند صورت می‌توان در یک قفسه کنار هم قرار داد به طوری که کتاب‌های هم‌موضوع همواره کنار هم باشند؟

(۴)  $4! \times 3! \times 2!$

(۳)  $4! \times 3!$

(۲)  $7!$

(۱)  $4! \times 2!$

۴۶- معادله‌ی  $1 \mid (x < 5)!$  چند جواب دارد؟

(۴) ۴

(۳) ۳

(۲) ۲

(۱) صفر

۴۷- چند کلمه‌ی سه‌حرفی با حروف کلمه‌ی mohsen می‌توان نوشت که حتماً شامل حرف  $m$  باشد؟

(۴) ۸۰

(۳) ۶۰

(۲) ۵۰

(۱) ۴۰



تعداد سؤال: ۵

(مدت پاسخ‌گویی: ۵ دقیقه)

زبان و ادبیات فارسی (اختصاصی)

۴۸- تنها گزینه‌ی ..... از ویژگی‌های سبک عصر صائب نیست.

- (۱) فزونی تعبیرات و مفاهیمی که در آن دو حس یا به هم در می‌آمیزند و یا به جای یک‌دیگر به کار می‌روند.
- (۲) استفاده از ضرب‌المثل و تشبیه تمثیل، عموماً در مصراع دوم بیت به نحوی که با معنای مصراع اول در موازنه قرار می‌گیرد.
- (۳) خیال‌پردازی‌های غریب و بی‌سابقه که از تلاش برای یافتن مضمون‌های تازه و دور از ذهن که فهم شعر را دشوار می‌کند.
- (۴) رواج نوعی حکمت و استدلال منطقی که حاصل استفاده از تجربیات عقلی است.

۴۹- کدام شاعر طولانی‌ترین ترکیب‌بند عاشورایی را در ادب فارسی سروده است؟

(۴) وصال شیرازی

(۳) صباحی بیدگلی

(۲) میرزا محمود فدایی

(۱) محتشم کاشانی

۵۰- کدام گزینه درست نیست؟

- (۱) خانم نازک الملائکه نخستین کسی است که بحور عروضی را در شعر عرب شکست.  
 (۲) شعر اللاجنه زن آواره اثر کامل سلیمان را نخستین شعر، با مضمون آوارگی عرب دانسته‌اند.  
 (۳) از بهترین آثار انتقادی شعر عرب «سوغواری بر آفتاب ژوئن ۱۹۶۸» اثر عبدالوهاب البیاتی شاعر عراقی است.  
 (۴) از جمله شاعرانی که شعر مقاومت را ایجاد کردند می‌توان از سلیم بستانی یاد کرد.

۵۱- کدام گزینه درباره‌ی آرایه‌های بیت زیر درست است؟

- تا غمزه‌ی مست تو کمان ساخت ز ابرو      شد تیر بلا را دل عشاق نشانه  
 (۱) تشبیه- تشخیص- کنایه- مراعات نظیر  
 (۲) حس آمیزی- استعاره- مجاز- اسلوب معادله  
 (۳) استعاره- جناس تام- متناقض‌نما- کنایه  
 (۴) تشبیه- کنایه- مجاز- ایهام تناسب

۵۲- ابیات زیر را بر اساس آرایه‌های (حس آمیزی- تشبیه- متناقض‌نما- ایهام) مرتب کنید.

- (الف) کیست حافظ تا ننوشد باده بی‌آواز رود      عاشق مسکین چرا چندین تجمل بایش  
 (ب) به زبان چرب ای جان بنواز جان ما را      به سلام خشک خوش کن دل ناتوان ما را  
 (ج) زکوی یار می‌آید نسیم باد نوروژی      از این باد ار مدد جوئی چراغ دل برافروزی  
 (د) در کارگاه عشق است تدبیر عقل بی‌کار      طوفان نمی‌کند گوش تعلیم ناخدا را

- (۱) د-ج-الف-ب      (۲) ب-د-ج-الف      (۳) الف-د-ب-ج      (۴) ج-ب-الف-د



تعداد سؤال: ۷

(مدت پاسخ‌گویی: ۷ دقیقه)

تاریخ

۵۳- پس از استعفای قوام، دکتر مصدق برای قبول نخست‌وزیری چه امتیازاتی گرفت؟

- (۱) مجازات عاملان قتل رزم‌آرا  
 (۲) اختیارات وزارت جنگ و نیروهای مسلح  
 (۳) امتیاز واگذاری نیابت سلطنت  
 (۴) امتیازات تصویب لایحه‌ی نفت

۵۴- از جمله روحانیونی که در زندان ساواک شکنجه و به شهادت رسیدند، چه کسانی بودند؟

- (۱) آیت الله غفاری و سعیدی      (۲) آیت الله شیرازی و طالقانی      (۳) آیت الله طباطبایی و بهبهانی      (۴) آیت الله آشتیانی و مفتاح

۵۵- کدام گزینه در مورد جان کالون درست نیست؟

- (۱) مانند لوتر رهبری پاپ را قبول نداشت.  
 (۲) او ابتدا بخشش گناهان آیین کاتولیک را مورد اعتراض قرار داد.  
 (۳) او در واقع به حکومت دینی اعتقاد بیش‌تری داشت.  
 (۴) وی می‌کوشید جامعه‌ی کوچک اما منظم و متحد به‌وجود آورد.

۵۶- پادشاهان اروپایی پس از رهایی از کابوس ناپلئون چه کنگره‌ای را تشکیل دادند و در مورد حکومت فرانسه چه تصمیمی گرفتند؟

- (۱) ورسای- بار دیگر مشروطه‌ی سلطنتی شود.  
 (۲) برلین- حکومت جمهوری داشته باشد.  
 (۳) مونیخ- حکومت جمهوری داشته باشد.  
 (۴) وین- بار دیگر با رژیم سلطنتی اداره شود.

۵۷- در سال ۱۹۳۱ میلادی در جنگ داخلی اسپانیا، رهبر سلطنت‌طلبان چه کسی بود و از طرف چه کسانی پشتیبانی می‌شد؟

- (۱) هیتلر- مارشال فرانکو و موسولینی  
 (۲) هیتلر- موسولینی و استالین  
 (۳) مارشال فرانکو- هیتلر و موسولینی  
 (۴) موسولینی- هیتلر و مارشال فرانکو

۵۸- کدام گزینه از عوامل بازدارنده‌ی قدرت و اختیارات پادشاهان قاجار نمی‌باشد؟

- (۱) نفوذ قدرت‌های استعماری  
 (۲) جایگاه و اقتدار دینی و اجتماعی روحانیت  
 (۳) اقتدار نظامی ایلات  
 (۴) نفوذ شاهزادگان حاکم ایلات و ولایات.

۵۹- چه عاملی زمینه را برای قدرت‌یابی آقامحمدخان قاجار در نواحی شمالی ایران فراهم ساخت؟

- (۱) مشغول بودن نادر به جنگ با هندوستان و غفلت او از سرزمین‌های شمالی ایران  
 (۲) افزایش توان نظامی ایل قاجار با متحد شدن سران این طایفه  
 (۳) بروز نا آرامی و هرج و مرج در ایران پس از مرگ نادرشاه افشار  
 (۴) کاهش توان نظامی و اقتصادی حکومت زند بر اثر جدال و ستیز بازماندگان کریم‌خان



تعداد سؤال: ۸

(مدت پاسخ‌گویی: ۸ دقیقه)

جغرافیا

۶۰- کدام یک از عبارات‌های زیر در ارتباط با «زبان‌های عمده‌ی دنیا» درست می‌باشد؟

- (۱) یکی از زیرشاخه‌های زبان هندو اروپایی، هندو ایرانی است - زبان حامی زبان مردمان یهود است.  
 (۲) زبان ایرانی دارای چهار شاخه به نام‌های فارسی، کردی، اوستایی و پشتو است - زبان حامی زبان مردمان عرب است.  
 (۳) زبان سامی زبان بعضی از مردم شمال آفریقا است - ماندارین چینی یکی از معروف‌ترین شاخه‌های زبان‌های آسیای شرقی است.  
 (۴) زبان‌های آسیای شرقی زبان مردم زردپوست ناحیه‌ی آسیای شرقی است - زبان‌های هند و اروپایی بزرگ‌ترین و گسترده‌ترین گروه‌های زبانی دنیاست.

۶۱- صنعت تولید فسفات که ماده‌ی اولیه‌ی آن حاوی مقداری ..... است، مواد ..... که از آلاینده‌های محیط‌های ساحلی است را به- وجود می‌آورد که این مواد با وارد شدن به آب‌های ساحلی ..... .

- (۱) فسفر - شیمیایی سمی - در قسمت‌هایی از بدن آبزیان رسوب می‌کنند.  
 (۲) اورانیم - رادیواکتیو زباله‌های اتمی - در قسمت‌هایی از بدن آبزیان رسوب می‌کنند.  
 (۳) فسفر - رادیواکتیو زباله‌های اتمی - کیفیت محیط ساحلی را کاهش می‌دهند.  
 (۴) اورانیم - شیمیایی سمی - کیفیت محیط ساحلی را کاهش می‌دهند.

۶۲- کدام یک از عوامل زیر در کوهستان سبب کاهش فشار و رقیق شدن گازهای جو از جمله اکسیژن می‌شود و این عامل چه تأثیری بر روی انسان دارد؟

- (۱) بارندگی قابل توجه - مشکل شدن تنفس  
 (۲) ارتفاع زیاد - مشکل شدن تنفس  
 (۳) بارندگی قابل توجه - روبه‌رو شدن با سرمای شدید شبانه  
 (۴) ارتفاع زیاد - روبه‌رو شدن با سرمای شدید شبانه

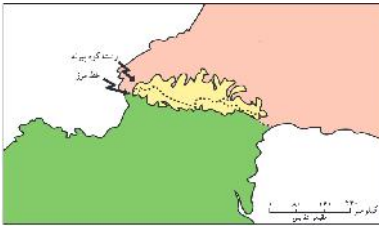
۶۳- زندگی جانوری در کدام لایه‌های جنگل‌های استوایی متنوع‌تر است و کدام یک از عوامل تغییر کاربری جنگل‌های استوایی باعث شده است که بخش زیادی از جنگل‌ها پاک‌سازی و به چراگاه‌های کم‌ظرفیت تبدیل شود؟

- (۱) در لایه‌های بالاتر - گسترش راه‌های ارتباطی  
 (۲) در لایه‌های نزدیک به سطح جنگل - کشاورزی نوبتی  
 (۳) در لایه‌های نزدیک به سطح جنگل - شیوه‌ی زندگی بومیان  
 (۴) در لایه‌های بالاتر - افزایش جمعیت

۶۴- جریان اقیانوسی گلف‌استریم کناره‌های ..... تا دریای بارنتز در ..... را تحت تأثیر قرار می‌دهد. این جریان اقیانوسی امکان کشتیرانی در ..... را فراهم می‌کند.

- (۱) غربی شبه جزیره‌ی بالکان - شمال روسیه - اقیانوس آرام  
 (۲) غربی شبه جزیره‌ی اسکاندیناوی - شمال روسیه - اقیانوس منجمد شمالی  
 (۳) شرقی شبه جزیره‌ی اسکاندیناوی - شرق نروژ - اقیانوس منجمد شمالی  
 (۴) شرقی شبه جزیره‌ی بالکان - شرق نروژ - اقیانوس آرام

۶۵- تصویر زیر مرز بین چه کشورهایی را نشان می‌دهد و جزء کدام یک از انواع مرزها است و از چه نظر اهمیت دارد؟



- (۱) فرانسه و اسپانیا - غیرطبیعی - غیرنظامی
- (۲) سوئیس و اتریش - طبیعی - دفاعی
- (۳) فرانسه و اسپانیا - طبیعی - نظامی
- (۴) سوئیس و اتریش - غیرطبیعی - سیاسی

۶۶- بهترین شکل برای یک کشور شکل ..... است که کشور ..... نمونه‌ای از این کشورها است.

- (۱) طولی - شیلی
- (۲) فشرده - لهستان
- (۳) طولی - تایلند
- (۴) فشرده - نروژ

۶۷- اتحادیه‌ی آسیای جنوب شرقی به چه نامی خوانده می‌شود و هدف از تشکیل این اتحادیه چه بود؟

- (۱) اِکو - گسترش همکاری‌های اقتصادی بین کشورهای عضو
- (۲) آ . آ . سه . آن - بهبود وضع اقتصادی، اجتماعی و فرهنگی کشورهای عضو
- (۳) اِکو - بهبود وضع اقتصادی، اجتماعی و فرهنگی کشورهای عضو
- (۴) آ . آ . سه . آن - گسترش همکاری‌های اقتصادی بین کشورهای عضو



تعداد سؤال: ۵

(مدت پاسخ‌گویی: ۵ دقیقه)

کتابخانه جامعه‌شناسی

۶۸- نظام اجتماعی کل چیست و مفهوم نظام اجتماعی با کدام یک از مفاهیم ورزشگاه هماهنگی دارد؟

- (۱) در نظر گرفتن نظام اجتماعی با خرده‌نظام‌های درونی آن - ساختار ورزشگاه
- (۲) تقسیم نظام اجتماعی به بخش‌ها و اجزای مختلف - ساختمان ورزشگاه
- (۳) در نظر گرفتن نظام اجتماعی با خرده‌نظام‌های درونی آن - ساختمان ورزشگاه
- (۴) تقسیم نظام اجتماعی به بخش‌ها و اجزای مختلف - ساختار ورزشگاه

۶۹- کنترل اجتماعی مجموعه فعالیت‌هایی است که برای ..... انجام می‌شود و ..... روشی است که به واسطه‌ی آن ..... .

- (۱) پذیرش فرهنگ - اقناع - فرهنگ در افراد درونی می‌شود.
- (۲) انطباق دادن افراد با انتظارات جامعه - تبلیغ - افراد کم‌تر به انحراف اجتماعی دچار می‌شوند.
- (۳) مشارکت افراد در زندگی اجتماعی - تشویق - افراد رفتارهای متناسب با فرهنگ را بهتر انجام می‌دهند.
- (۴) تکوین و شکل‌گیری هویت اجتماعی افراد - پاداش - افراد مطابق ارزش‌ها و قواعد جامعه عمل می‌کنند.

۷۰- هویت اجتماعی افراد محصول چه چیزی است و در پرتو کدام هویت جامعه شکل می‌گیرد و ناتوانی جامعه در حفظ عقاید و ارزش‌های

اجتماعی خود منجر به چه چیزی می‌شود؟

- (۱) عضویت اجتماعی و گروهی افراد - هویت فرهنگی - تزلزل فرهنگی
- (۲) عقاید و آرمان‌های افراد - هویت اجتماعی - بحران هویت
- (۳) عضویت اجتماعی و گروهی افراد - هویت فرهنگی - بحران هویت
- (۴) عقاید و آرمان‌های افراد - هویت اجتماعی - تزلزل فرهنگی

۷۱- هویت فرهنگی جوامع اسلامی در تصویری که تاریخ نگاران غربی و مستشرقان از هویت جامعه‌ی اسلامی القا می‌کردند، هویتی

..... است که به ..... محدود می‌گردد.

- (۱) توحیدی و اساطیری - ابعاد تاریخی و جغرافیایی آن
- (۲) سکولار و دنیوی - ابعاد تاریخی و جغرافیایی آن
- (۳) توحیدی و اساطیری - هویت‌های کاذب غرب
- (۴) سکولار و دنیوی - هویت‌های کاذب غربی

۷۲- از نظر ارسطو چه حکومتی جمهوری نامیده می‌شود و از نظر فارابی مدینه‌ی فاضله بر چه اساسی شکل می‌گیرد؟

- (۱) در آن اکثریت مردم براساس حقیقت و فضیلت حضور و فعالیت دارند - سنت و قانون الهی
- (۲) در آن حاکمیت اکثریت مردم براساس خواسته‌های آنان باشد - سنت و قانون الهی
- (۳) در آن اکثریت مردم براساس حقیقت و فضیلت حضور و فعالیت دارند - حقیقت و فضیلت
- (۴) در آن حاکمیت اکثریت مردم براساس خواسته‌های آنان باشد - حقیقت و فضیلت



تعداد سؤال: ۸

(مدت پاسخ‌گویی: ۸ دقیقه)

فلسفه و منطق

۷۳- در سلسله مراتب اجناس و انواع «انسان»، به ترتیب، جوهر، حیوان، جسم و جسم نامی کدام‌اند؟

- (۱) جنس الاجناس - جنس قریب - جنس بعید - جنس بعید
- (۲) جنس عالی - جنس بعید - جنس قریب - جنس بعید
- (۳) جنس الاجناس - جنس قریب - جنس بعید - جنس قریب
- (۴) جنس بعید - جنس قریب - جنس بعید - جنس قریب

۷۴- حدّ تام و حدّ ناقص در ..... و رسم تام و رسم ناقص در ..... مشترک هستند و تعریف انسان به «حیوان متفکر» تعریف به ..... است.

- (۱) فصل - جنس قریب - حدّ ناقص
- (۲) فصل - عرض خاص - حدّ تام
- (۳) عرض خاص - جنس قریب - حدّ ناقص
- (۴) عرض خاص - فصل - حدّ تام

۷۵- قضیه‌ی «او با خوشحالی به کلاس آمد» یک قضیه‌ی ..... از نوع ..... است که موضوع آن یک مفهوم ..... است و قضیه‌ی «انسان یا در دنیا یا در آخرت سزای اعمال خود را می‌بیند» یک قضیه‌ی شرطی منفصل از نوع ..... است که ..... است.

- (۱) حملی - شخصیّه - کلی - مانعة‌الخلوّ - محال است هر دو طرف آن درست باشد.
- (۲) حملی - شخصیّه - جزئی - مانعة‌الخلوّ - محال است هر دو طرف آن نادرست باشد.
- (۳) شخصیّه - محصوره - کلی - مانعة‌الجمع - محال است هر دو طرف آن نادرست باشد.
- (۴) شخصیّه - حملی - جزئی - مانعة‌الجمع - محال است هر دو طرف آن درست باشد.

۷۶- پیش از سقراط گروهی پدید آمدند که خود را ..... یعنی ..... می‌نامیدند و معتقد بودند که .....

- (۱) فیلسوفوس - دانشمند - ادراک آدمی مقیاس حقیقت و واقعیت نیست.
- (۲) سوفیست - دوستدار دانایی - حقیقت، ارزش و اعتباری جدا از ادراک آدمی دارد.
- (۳) سوفیست - دانشمند - ادراک انسان، مقیاس حقیقت و واقعیت است.
- (۴) فیلسوفوس - دوستدار دانایی - حقیقت، ارزش و اعتباری جدا از ادراک آدمی ندارد.

۷۷- «شناخت ماهیت و حقیقت انسان» در ..... مورد مطالعه و بررسی قرار می‌گیرد و نظریات دانشمندان، بسته به این‌که چه تصویری از ..... داشته باشند، فرق می‌کند و عامل برقراری پیوند بین «فلسفه و هنر»، ..... است و صحبت از باید و نباید در ..... به میان می‌آید.

- (۱) رشته‌های مختلف علوم انسانی - انسان - حقیقت و ماهیت زیبایی - علم اخلاق
- (۲) فلسفه و روان‌شناسی - جهان - حقیقت و ماهیت خوبی و بدی - علم اخلاق
- (۳) فلسفه و جامعه‌شناسی - انسان - حقیقت و ماهیت زیبایی - علم حقوق
- (۴) فلسفه و علم سیاست - جهان - حقیقت و ماهیت خوبی و بدی - علم حقوق

۷۸- در فلسفه‌ی اولی یا همان ..... شناخت، ..... مبنایی است که همه‌ی خصوصیات اشیاء به آن باز می‌گردد و این مبنا همانا ..... است.

- (۱) ماوراءالطبیعه - اصلی‌ترین - وجود مطلق  
 (۲) مابعدالطبیعه - اصلی‌ترین - وجود مطلق  
 (۳) مابعدالطبیعه - حقیقی‌ترین - مطلق وجود  
 (۴) ماوراءالطبیعه - حقیقی‌ترین - مطلق وجود

۷۹- اعتقاد به «معیار بودن انسان در همه‌چیز» و «انکار شناسایی»، به ترتیب عقیده‌ی چه کسانی است و این افراد متعلق به کدام جریان فکری در یونان باستان بوده‌اند و کدام فیلسوف در تعلیم حکمت، شیوه‌ای پیامبرگونه داشت و خصوصیت ممتاز زندگی او چه بود؟

- (۱) پروتاگوراس و گرگیاس - فلاسفه‌ی قرن ششم پیش از میلاد - سقراط - جویندگی حقیقت  
 (۲) گرگیاس و پروتاگوراس - سوفسطائیان یونان باستان - افلاطون - تأکید بر ادراک عقلانی  
 (۳) گرگیاس و پروتاگوراس - فلاسفه‌ی قرن ششم پیش از میلاد - افلاطون - تأکید بر ادراک عقلانی  
 (۴) پروتاگوراس و گرگیاس - سوفسطائیان یونان باستان - سقراط - جویندگی حقیقت

۸۰- وجود بالقوه و مایه‌ی اولیه‌ای که در اثر تغییر و تحوّل به فعلیت می‌رسد و فعلیتی که یک شیء بالقوه در مراحل حرکت خود به‌دست می‌آورد، به ترتیب بیانگر علت ..... و ..... بوده که هر دو علت‌هایی ..... هستند که به ترتیب از ..... و ..... یک پدیده حکایت می‌کنند.

- (۱) مادی - صوری - درونی - جنس - نوع  
 (۲) مادی - صوری - درونی - نوع - جنس  
 (۳) مادی - صوری - بیرونی - جنس - نوع  
 (۴) مادی - صوری - بیرونی - نوع - جنس



تعداد سؤال: ۸

(مدت پاسخ‌گویی: ۸ دقیقه)

کهر روان‌شناسی

۸۱- ساده‌ترین طرح آزمایش کدام است؟

- (۱) رابطه‌ی نوع کار با شخصیت هوش  
 (۲) اثر نوع خط و درشتی آن در یادگیری  
 (۳) اثر بی‌خوابی در عملکرد حافظه  
 (۴) رابطه‌ی پیشرفت تحصیلی با جنس و هوش

۸۲- کدام یک از موارد زیر در ارتباط با تفاوت یافته‌های آزمایشی با یافته‌های همبستگی صحیح نمی‌باشد؟

- (۱) در بررسی‌های همبستگی صرفاً همزمانی دو رویداد مورد نظر است.  
 (۲) در بررسی‌های آزمایشی روابط علت و معلولی قابل استنباط است.  
 (۳) از طریق داده‌های آزمایشی می‌توان روابط علت و معلولی را استنباط کرد.  
 (۴) در بررسی‌های همبستگی روابط علت و معلولی قابل استنتاج است.

۸۳- در کدام دوره از دوره‌های رشد شناختی پیازه «فرد به این قابلیت دست می‌یابد که درباره‌ی تفکر خود فکر کند»؟

- (۱) عملیات صوری (۲) پیش عملیاتی (۳) عملیات عینی (۴) حسی - حرکتی

۸۴- به کسب آن دسته از ویژگی‌ها و رفتارهایی که فرهنگ هر جامعه‌ی معینی برای زنان و مردان خود مناسب می‌داند ..... گفته می‌شود و از دوره‌ی ..... شروع می‌شود.

- (۱) الگوهای تربیتی - دبستان (۲) نقش‌آموزی جنسیتی - کودکی (۳) جامعه‌پذیری - کودکی (۴) هویت شخصی - نوجوانی

۸۵- کدام فعالیت می‌تواند به یادگیری عمقی درجه‌ی دوم منجر شود؟

- (۱) تهیه‌ی یک مقاله  
(۲) نوشتن از روی متن  
(۳) خواندن از روی یک مقاله  
(۴) نوشتن از روی لغات ناآشنای یک متن

۸۶- توالی تحولی یادگیری زبان کدام است؟

- (۱) شنیدن، گفتن، نوشتن و خواندن  
(۲) شنیدن، نوشتن، گفتن و خواندن  
(۳) شنیدن، خواندن، گفتن و نوشتن  
(۴) شنیدن، گفتن، خواندن و نوشتن

۸۷- در درمان‌های پزشکی - زیستی فرض بر این است که اختلالات روانی:

- (۱) ناشی از عملکرد ضعیف سیستم‌های شناختی است.  
(۲) بسیاری از موارد ناشی از عملکرد نامناسب سیستم یادگیری فرد است.  
(۳) ناشی از عادت‌های رفتاری است.  
(۴) در بعضی موارد ناشی از عملکرد نامناسب سیستم‌های بیولوژیکی فرد می‌باشد.

۸۸- کدام دسته از اختلال‌های روانی با آشفتگی هیجانی در فرایندهای جسمانی، ادراکی و اجتماعی مشخص می‌شوند؟

- (۱) اختلال‌های اضطرابی  
(۲) اختلال‌های روانی - فیزیولوژیکی  
(۳) اختلال‌های خلقی  
(۴) اختلال اسکیزوفرنی